

VICTOR BAUMANN

# RAPORT ASUPRA CERCETĂRILOR ARHEOLOGICE EFECTUATE ÎN „VILLA RUSTICA” DIN MARGINEA NORDICĂ A COMUNEI NICULIȚEL [JUDEȚUL TULCEA]

0,0 Din anul 1970 Muzeul „Deltei Dunării” din Tulcea a luat în studiu teritoriul rural, situat în zona de sud-est a cetății Noviodunum, tot mai puternic afectat de lucrările agricole. Cercetările de suprafață au contribuit la localizarea de numeroase urme de locuiri care s-au succedat în această zonă începând cu prima epocă a fierului și pînă la începutul feudalismului românesc.

0,1 Cercetări mai vechi fuseseră executate de colectivul de la Garvăn — Dinogetia în 1953, în punctul „Cetățuie” situat la 3 km vest de satul Niculițel<sup>1</sup>, în 1955—1956 în zona portuară a cetății Noviodunum (Punctul „Pontonul Vechi”)<sup>2</sup>, iar în 1958, Institutul de Arheologie din București în colaborare cu muzeul din Tulcea, au efectuat săpături arheologice în necropola tumulară a cetății, în punctul „Movilele dese”<sup>3</sup>.

În anul 1970—1971 muzeul din Tulcea a secționat o movilă funerară romană situată în apropierea pîriului Capaclia, la cca 600 m

<sup>1</sup> Șantierul Garvăn-Dinogetia, SCIV, 1—2/1954 (Sondajul de la Niculițel).

<sup>2</sup> I. Barnea și Bucur Mitrea, Săpăturile de salvare de la Noviodunum, Materiale, V, 1959, p. 461 și urm.

<sup>3</sup> Exp. Bujor și G. Simion, Săpăturile de salvare din cimitirul roman de la Isaccea, Materiale, VII, 1960; Exp. Bujor, Dacia, N.S., IV, 1960.

vest de DN 22<sup>4</sup>, iar în 1972 a efectuat un sondaj într-o „villa rustica” aflată în vecinătatea movilei, la cca. 200 m S—E<sup>5</sup>.

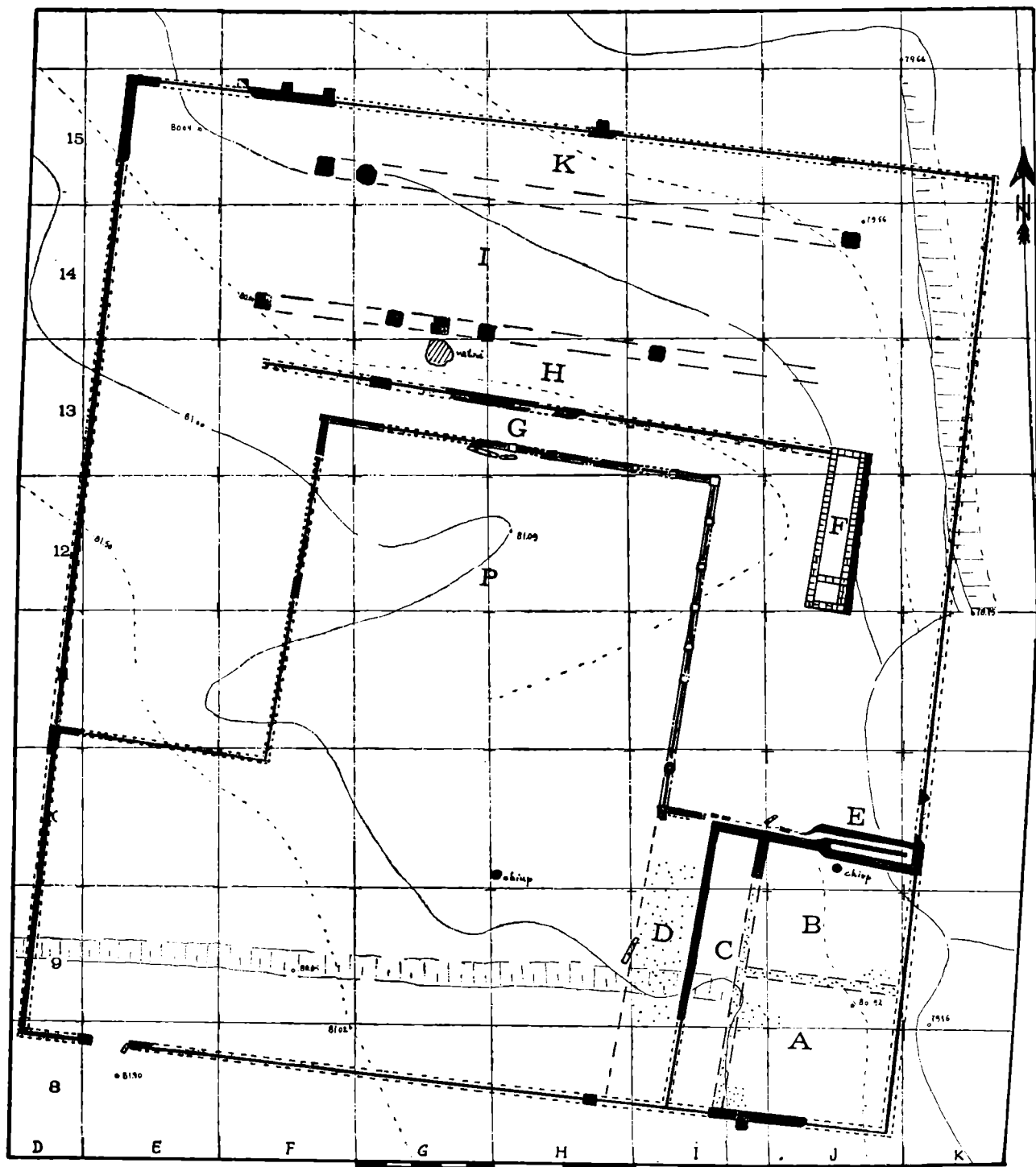
0,2 Aceste cercetări au permis delimitarea a două zone funcțional distincte în antichitate: zona necropolei tumulare a cetății Noviodunum, situată la N-E de valea Acic-tepé și teritoriul rural cuprins la sud, între două așezări romane: una la Niculițel, alta situată între L. Rotund și L. Telincea, la cca. 5 km NE de satul Niculițel. În acest teritoriu au fost localizate 6 gospodării romane de tip „villa rustica”.

0,3 Afectarea valului de pămînt care înconjoară spre nord comuna Niculițel ca și a altor vestigii arheologice din apropierea acestuia, în special a celor din imediata extremitate de nord a comunei, datorită extinderii construcțiilor gospodărești de la C.A.P. Niculițel au impus săpături sistematice în această zonă, în vederea cercetării și salvării mărturiilor arheologice existente.

0,4 În marginea nordică a comunei Niculițel printre alte vestigii arheologice, a fost

<sup>4</sup> Rezultatele acestei cercetări au fost publicate de G. Simion, în Peuce, VI, Tulcea, 1977, p. 126 și urm., sub titlul „Descoperiri noi în teritoriul Noviodunens”.

<sup>5</sup> Vezi V. H. Baumann, Observații arheologice asupra poziției și cronologiei așezărilor rurale din zona de nord a Niculițelului, în Peuce, IV, Tulcea, 1973—1975, p. 109 și urm.



NICULIȚEL - «villa rustica»

cercetată o „*villa rustica*“ aparținând epocii romane timpurii.

Lucrările au fost finanțate de Muzeul „Deltei Dunării” Tulcea și au fost conduse de V. H. Baumann. Săpăturile arheologice s-au desfășurat în cursul anilor 1972—1974 și 1977, în campanii scurte de cca 2—3 săptămîni, urmărindu-se încadrarea cronologică, întinderea, elementele constitutive ale complexului gospodăresc și structura social-economică a acestuia<sup>6</sup>. *Villa* de la Niculițel se afla situată în apropierea unei necropole tumulare cu movile aplatizate datorită permanentelor arături executate de-a lungul anilor, fiind despărțită de o așezare de tip „*vicus*“ printr-un mare val de pămînt care înconjoară dinspre nord Niculițelul<sup>7</sup>.

0,5 Înainte de cooperativizare întreaga suprafață fusese cultivată cu vită de vie. Cu ocazia plantărilor efectuate, proprietarul a extras o mare cantitate de piatră, demantelînd o serie de substructii, în special în partea de vest și de sud-vest a *villa*-ei. În zona de amplasare a *villa*-ei în 1962 au fost săpate șanțuri adînci pentru protejarea dependențelor C.A.P.-ului de torenții pluviali care, după nivelarea valului de pămînt inundau permanent acest sector depunînd o mare cantitate de ml. Aceste șanțuri au distrus vestigiile arheologice întîlnite și aproape în întregime incinta de est a *villa*-ei.

0,6 Toate acestea au îngreunat cercetările arheologice, făcîndu-le uneori imposibile. Zo-

na destinată cercetării a fost împărțită în carouri cu latura de 10 m codificate, conform planului la scara: 1 : 500, cu litere de la A la U pe axa absciselor și cu cifre de la 1 la 20 pe axa ordonatelor. *Villa* se înscrie în carourile D,E,F,G,H,I,J, 9—16 din caroaiajul general. Reconstituind pe baza săpăturilor arheologice, configurația antică a terenului, putem face precizarea că proprietarul roman și-a amplasat gospodăria la marginea unui platou nu prea înalt care se pierdea la nord într-o pantă lină. În această zonă, stratul arheologic se află situat la numai 0,30 m sub solul actual, pe cînd în rest el începe de la 0,60—0,80 m adîncime, fiind în multe locuri puternic răscolit, pînă la adîncimea de 1 metru, de arăturile executate anterior și suprapus de un strat gros de depuneri aluvionare.

1,1 Întreaga zonă a fost sondată inițial prin două secțiuni în cruce, în funcție de care s-au stabilit patru sectoare de cercetare (I-sud; II-est; III-nord; IV-vest), executîndu-se 44 de secțiuni a căror mărime și amplasare au fost condiționate de obiectivele științifice urmărite.

1,2 *Villa* de la Niculițel cuprinde o suprafață de aproximativ 4 593 mp, fiind înconjurată de o incintă construită din piatră legată cu pămînt în tehnica „*opus incertum*“ de 0,65 m lățime, prevăzută pe laturile de nord și sud de contraforți pătrați de  $0,65 \times 0,65$  metri. Este de formă rectangulară, cu laturile mici de 64,40 m lungime situate la nord și sud, laturile mari, de est și de vest, avînd lungimea 71,35 m. În colțul de sud-est al gospodăriei a fost descoperită o clădire dreptunghiulară formată din trei încăperi (A, B, C).

1,3 Primele două încăperi (A și B) fac corp comun spre est cu zidul de incintă și au dimensiuni apropiate. Cea mai mare încăpere, A este aproximativ de  $10 \times 11,50$  m, încăperea B, situată la nord, avînd dimensiunile de  $11 \times 9,50$  m. Cea de a treia încăpere, C, situată la vest, era lungă de aproximativ 20 m și lată de 3 m.

<sup>6</sup> Exceptînd lucrarea mai sus citată, cercetările din *villa rustica*, de la Niculițel au rămas inedite pînă la terminarea lor în vara anului 1977. Rezultatele finale le-am prezentat în octombrie 1977 într-o formă prescurtată la sesiunea Muzeului de istorie națională și arheologie din Constanța, cu titlul „*O villa rustica specializată în creșterea animalelor*“ și sub forma unui scurt raport la sesiunea anuală de rapoarte științifice ținută la Muzeul de istorie al R. S. România, Buc., 9—11 martie 1978.

<sup>7</sup> Aceste precizări se fac numai cu scopul de a realiza o cît mai reală localizare a *villa*-ei, fiind convenționale din punct de vedere al relației istorice dintre *villa* și valul de pămînt din epoca romanității tîrzii.

Acest *coridor* lung era mărginit la vest de un zid din piatră legată cu pământ, îngust de 0,50 m. Compartimentarea interioară a clădirii s-a făcut cu ajutorul pereților de chirpic. Cele trei încăperi aveau podeaua situată la același nivel și realizată din pământ bătut, cu pregnante urme de arsură în centrul încăperii B și puternic incendiată în partea sudică a încăperii A. În fața coridorului C spre vest, pe o lățime aproximativ egală, marcată la nord de un zid îngust de piatră pe al cărui capăt a fost surprins postamentul unei baze de coloane, și la vest de un fragment dintr-o coloană de calcar, se află probabil un portic (D).

În interiorul acestuia a fost găsită o masă compactă de chirpic ars, prăbușită pe podeaua incendiată. Cantitatea mare de ceramică găsită în stare fragmentară, diverse obiecte de uz casnic — o piatră de rîșniță, câteva piese de bronz, o linguriță de os — toate provenind din zona porticului D, un ac de argint cu lăntișor din același metal folosit pentru prinsul veșmintelor, descoperit în încăperea C, două ace de păr și două de cusut din os și un ac de păr din bronz — provenite din încăperea B, un *styllus* din fier găsit în încăperea A, ca și procentajul de 60% din numărul total al monetelor descoperite

în cursul cercetărilor arheologice, vin să evidențieze faptul că această clădire, cu tot aspectul ei modest și destul de curios dacă avem în vedere mărimea încăperilor, a folosit drept locuință.

2,0 — Clădirea era mărginită în partea de nord de un zid masiv din piatră legată cu pământ, cu temelia de 0,60 m, din care s-au păstrat aproximativ 0,50 m din elevația construită din blocete fasonate. În colțul din nord-vest al încăperii B un fragment de zid avînd aceeași structură și lățime (0,65 m) marca o intrare blocată de dărîmătura de chirpic a zidului care despărțea pe restul lungimii, încăperile B și A de C. În marginea exterioară a zidului de nord al clădirii au fost descoperite resturile unui jgheab unghiular realizat din țigle și pietre late așezate pe cant, care avea legătură cu o construcție special amenajată în vederea reținerii apelor pluviale rezultate de pe acoperișurile înclinate ale clădirii. Această instalație (E) era alcătuită din 3 ziduri de piatră cu pământ, construite în tehnica „*opus incertum*“, tencuite cu mortar pe fețele interioare și dispuse paralel în așa fel încît formau două canale corespondente. Canalul de nord, mai îngust (0,40 m), avea legătură cu jgheabul exterior printr-o deschidere mai

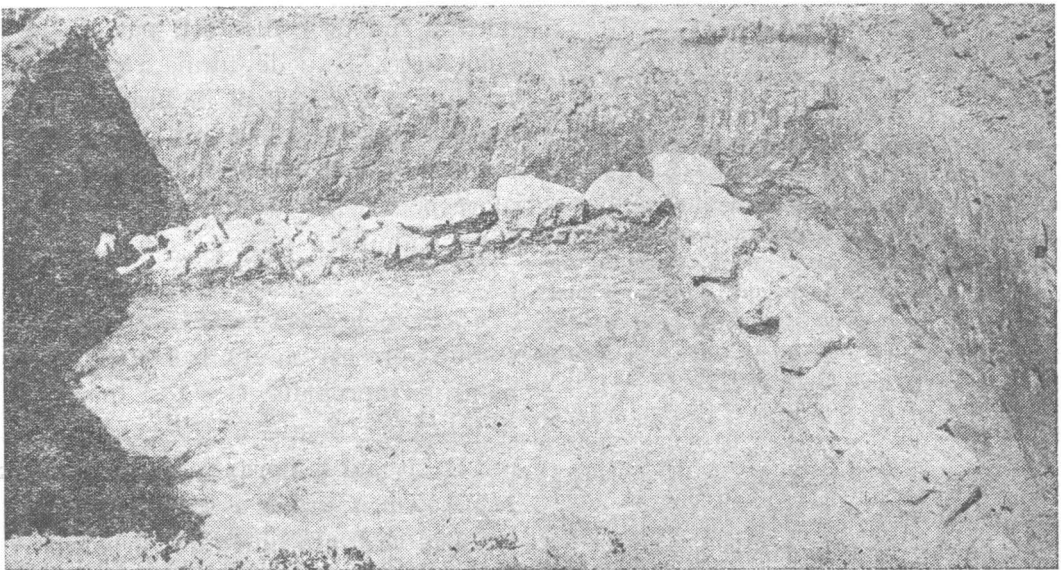


Fig. 2. — Aspect din timpul săpăturilor.

largă în formă de pilnie, pe cînd cel sudic, mai lat (0,50 m), forma un fel de bazin cu marginile ovale, pe fundul căruia se depozitase o mare cantitate de ml. Construcția, se sprijinea la est pe zidul gros al incintei și avea pereții puternic îngroșați în locurile care suportau presiunea apei. Avea o lungime de aproximativ 7 m și o lățime de 2,32 m (respectiv 1/3 din lungime). Această instalație originală, construită la nivelul solului, era o *cisternă*, care după masivitatea zidurilor, trebuie să fi avut o înălțime apreciabilă.

2,1 O curte interioară (P) încadrată din trei părți de un *peristyl*, se afla situată în centrul gospodăriei. Zidul peristylului, înalt de 0,30 m, avea baza în forma unei plinte de 0,50 m lățime, construită din pietre de diverse mărimi legate cu pământ, pe care fusese aranjat regulat un șir de blocuri mari de piatră. La distanțe care variau între 2,32—2,35 m, se aflau postamente rectangulare de calcar cretacic sau blocuri de piatră locală, mari. Pe patru dintre ele s-au găsit bazele unor coloane din același material și chiar fragmente din coloanele peristylului.

2,2 Pe mijlocul laturii de nord a peristylului a fost scoasă o coloană întregă, monolit, din calcar cretacic, avînd 2,14 m lungime și un diametru de 0,28 m. Suprapusă unei baze de coloană de 0,17 m înălțime (7+3+7), s-au obținut 2,31 m care, adăugați la înălțimea zidului de 0,30 m, ne-au dat înălțimea de 2,61 m. Această dimensiune corespunde perfect piciorului roman de 0,29 m<sup>8</sup>, reprezentînd 9 picioare înălțime, ceea ce presupune că acoperișul peristylului se afla la aproximativ 3 m înălțime.

2,3 Verificînd folosirea piciorului roman ca unitate de măsură în construirea *villa*-ei de la Niculițel, nu putem să nu observăm că dimensiunile incintei (de 71,34×64,38 m) corespund exact numărului de 246×220 picioa-

re, instalația pentru reținerea apei pluviale are 24 *picioare* lungime și 8 *picioare* lățime, aceeași dimensiune de 8 *picioare* au și spațiile dintre postamentele de pe zidul peristylului. Peristylul avea latura de est și probabil și cea de vest, surprinsă parțial, de aproximativ 25 m lungime respectiv 86 *de picioare*, pe cînd latura de nord, bine delimitată în cursul săpăturii, de 29 m, reprezintă exact 100 *de picioare* romane.

2,4 Această curte interioară înconjurată de peristyl era deschisă larg spre sud. În apropierea colțului de sud-vest al incintei se afla o intrare largă de aproximativ 3 m. Un fragment de coloană descoperit lîngă intrare presupune că poarta era flancată de coloane de calcar. Prin această intrare se putea pătrunde în curtea interioară, în pavilionul de locuit, sau direct în zona rezervată dependențelor.

3,0 Este regretabil că, datorită distrugerilor moderne, partea de sud-vest a *villa*-ei nu a putut fi cunoscută suficient. Se poate presupune că amplasarea unei porți în acest sector s-a făcut mai ales în scopul pătrunderii directe în zona dependențelor, fără a deranja eventual celelalte spații aferente gospodăriei. Aceste dependențe erau situate în jurul curții interioare în zona de vest, nord și est a acesteia.

3.1 Cercetările arheologice au evidențiat existența unor spații mari în special în partea de nord, delimitate de două șiruri de pilaștri cvasipătrați construiți din piatră legată cu pământ pe care erau situate postamentele unor coloane, foarte probabil de lemn, cu secțiune pătrată, în conformitate cu unul din postamente în care s-a păstrat locul de încastrare al coloanei. Pilaștrii au dimensiuni de aproximativ 1×1,20 m, distanța dintre ei, calculată din centrul lor, fiind de 3 m. Cel mai nordic șir de pilaștri se află la o distanță de 4—5 m de incinta de nord a gospodăriei, delimitînd spațiul numit de noi K.

<sup>8</sup> Cf. Gr. Florescu, *Sisteme constructive romane la Histria*, SCIV, IV, 3—4/1953.

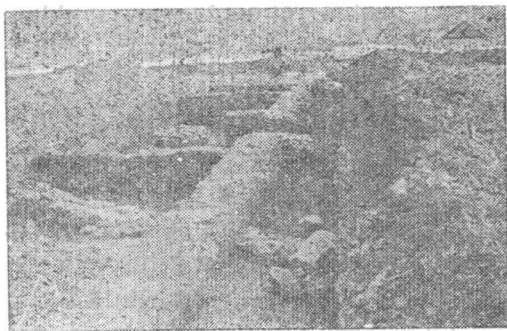


Fig. 3. — Aspect din timpul săpăturilor.

Cel de al doilea șir de pilaștri, de dimensiuni ceva mai reduse ( $1 \times 1$  m) se situa cu 9 m mai la sud, marcînd un spațiu — *I* — de dimensiuni respectabile. La 4 m sud de cel de al doilea șir de pilaștri s-au descoperit fragmente ale unui zid masiv de piatră legată cu pămînt, asemănător ca dimensiuni zidului de incintă.

Acest zid delimita la nord spațiul *H* și crea la sud un culoar (*G*) de 2,60 m, de-a lungul laturii de nord a peristylului.

Se pare că, inițial, zidul avea o altă funcționalitate, deoarece s-a observat o demantelare îngrijită a unor părți din el pînă la nivelul de călcare și menținerea unor fragmente de cca 3,50 m lungime în scopul departajării spațiului interior.

Aici au fost descoperite și resturile unei vetre ovoidale, de aproximativ  $2,20 \times 1,80$  m, întrebuințată, după grosimea stratului de pămînt ars, o perioadă îndelungată de timp.

3,2 În interiorul dependințelor (*K* și *I*) nu au fost surprinse elemente care să ateste o oarecare împărțire a lor. În *H*, existența fragmentelor de zid situate în fața a cîte doi pilaștri, ca și poziția vetrei, pot evidenția eventual locuri delimitate de garduri împletite sau din lemn.

3,3 După părerea noastră, aceste dependințe nu puteau fi destinate decît animalelor și în special vitelor. Cantitatea mare de oase de vită, descoperită în cursul săpăturilor ca și nivelul de călcare puternic bătătorit în

acest sector, vin în sprijinul afirmației de mai sus.

3,4 Numărul mare de animale pe care trebuie să le fi posedat proprietarul *villa*-ei de la Niculișel este relevat de suprafața de peste 1 250 mp destinată adăpostirii lor cît și de necesitățile curente de apă potabilă. În afara cisternei *E*, despre care am amintit, situată pe latura nordică a pavilionului de locuit, aceleiași scop îi era destinată cea de a doua cisternă (*F*), descoperită în zona estică a gospodăriei, în imediata vecinătate a staulelor pentru vite.

3,5 Această construcție are o lungime de 11,90 m, respectiv 40 *picioare romane*. Este construită în tehnica „*opus latericium*” din cărămizi *bipedale* (de  $0,36 \times 0,36$  m) și *semipedale* de  $0,36 \times 0,17$  m.

Latura estică de 0,61 m a fost întărită în exterior de un rînd de pietre prinse cu mortar din var de cca 0,20 m grosime. Astfel lățimea laturii de est reprezintă aproximativ dublul grosimii laturii de vest.

Un zid intermediar împarte interiorul cisternei în două compartimente de dimensiuni diferite: unul patrulater de  $1,65$  m  $\times$   $1,65$  m, celălalt dreptunghiular, lung de  $9,10$  m  $\times$   $1,65$  m. Pereții interiori ai cisternei au fost acoperiți de tencuială roz de 2,5 cm, iar pardoseala, realizată dintr-un strat gros de „*signinum*” acoperit cu „*cocciopesto*” de aceeași culoare, a fost delimitată printr-o bordură înaltă de 4 cm și lată de 8 cm. Nivelul încă-

perii patrulete se află cu aproximativ 5 cm sub nivelul celeilalte, fiind acoperit de un strat gros, dens, de depuneri aluvionare.

3,6 Construcția făcea parte din categoria cisternelor subterane, nivelul său fiind situat cu 1 m sub nivelul de călcare antic. Masivitatea laturii estice a cisternei relevă că direcția de scurgere a apelor pluviale era din spre vest.

4,0 În afara curții centrale înconjurată pe peristyl, cercetările arheologice au evidențiat că întreaga gospodărie era acoperită cu un acoperiș de țigle și olane, dispus în așa fel încît, prin realizarea unor pante diferite, să creeze posibilități de scurgere a apelor pluviale dinspre vest spre est prin două direcții, corespunzător celor două instalații de captare: în instalația de piatră *E*, la nivelul solului pe jgheab, în cisterna *F*, direct de pe acoperiș. Cele două cisterne de la Niculițel ne apar, astfel, construite în conformitate cu informațiile transmise de Vitruvius (*De arch.* VIII, 6, 14) și Varro (*De re rustica*, I, II, 2) care recomandau situarea acestora în apropierea acoperișurilor, pentru ca șuvoiul de ploaie să curgă direct în interior, dar și acoperirea acestor cisterne. Tot Vitruviu, dar și Pliniu (*Hist. natur.* XXXVI, 52) susțineau, că pentru a se curăți de eventuale impurități, cisternele trebuiesc compartimentate, îndoite sau întreprite, în cazul celor de la Niculițe împărțite în două. Palladius (*I*, 17) recomanda cisterne mai mult lungi decît largi, iar în cazul celor care nu sînt subterane, indica acoperișuri boltite. Forma mai mult ovală și îngustă a cisternei *E*, era foarte indicată pentru un astfel de acoperiș.

4,1 Un sistem de alimentare a *villa*-ei cu apă potabilă nu a fost descoperit în cursul cercetărilor arheologice, totuși au fost găsite în câteva locuri (încăperea *A*, la baza peristylului, pe latura de vest a incintei) fragmente de apeduct ceramic. La aproximativ 50 m sud-vest la *villa* cercetată de noi a fost

depistat un mare apeduct orientat sud-est — nord-vest, unul din numeroasele apeducte care transportau apa izvoarelor, captată din dealurile Niculițelului, spre marea cetate a *Noviodunum*-ului. Este lesne de ce credem că *villa* de la Niculițel dispunea de apă potabilă. Distrugerilor moderne și neputinței de a executa o săpătură exhaustivă pe o asemenea suprafață la o adîncime relativ mare, li s-a datorat faptul că nu a fost surprins sistemul de canalizare.

4,2 În zona împădurită a Niculițelului ploile erau în antichitate, ca și acum o jumătate de secol, foarte abundente, izvoarele aveau un debit mare de apă, o mare parte a terenurilor erau folosite pentru pășunat, în special pantele line ale dealurilor cultivate astăzi cu viță de vie. Această explică, de altfel, caracterul preponderent păstoresc al gospodăriei de la Niculițel.

5,0 Influența romană se face puternic simțită în sistemul de construcție al *villa*-ei<sup>9</sup>. Peristylul, caracteristic provinciilor meridionale, reprezintă elementul central, în jurul căruia se grupează celelalte construcții. Încinta de piatră care împrejmuiește întreaga gospodărie ca și împărțirea spațiilor interioare cu ajutorul șirurilor de coloane, aveau menirea de a grupa cele mai importante dependențe ale gospodăriei, care, în cazul în care proprietarul le-ar fi realizat ca piese independente, ar fi necesitat cheltuieli suplimentare și ar fi ocupat o mare parte din spațiul interior, atît de necesar unei gospodării specializate în creșterea animalelor. Situația pavilionului de locuit în colțul de sud-est al *villa*-ei s-a făcut în scopul delimitării stricte a spațiului destinat animalelor, dar, mai ales pentru

<sup>9</sup> În general, ferma de la Niculițel respectă principiile concepționale ale lui Vitruviu (*De architect.* VI, 6, 1) referitoare la repartizarea spațiului interior în jurul unei curți care reprezintă elementul esențial și ale cărei dimensiuni, în cazul de față, sînt calculate după numărul de animale și reflectă puterea economică a proprietarului.

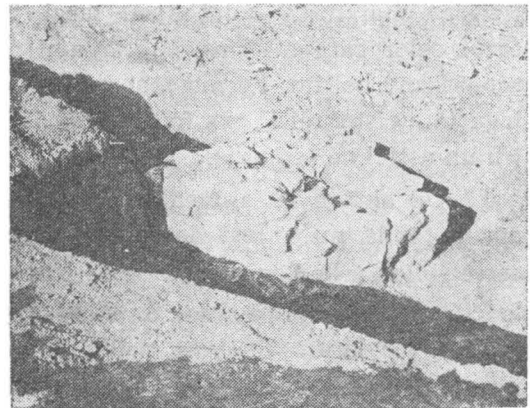
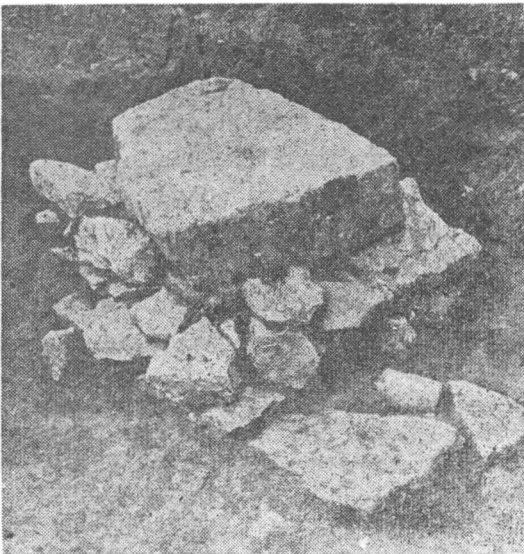
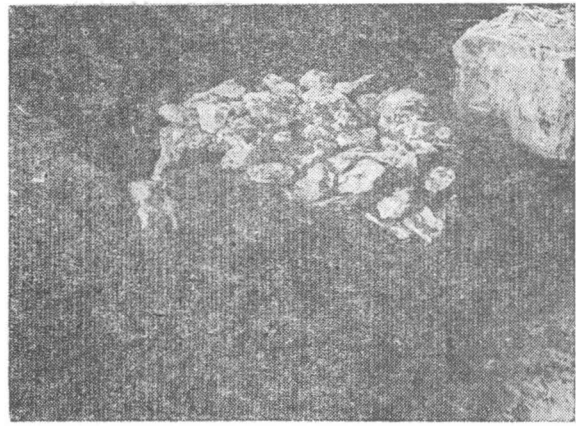
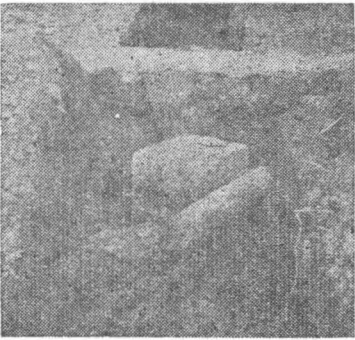
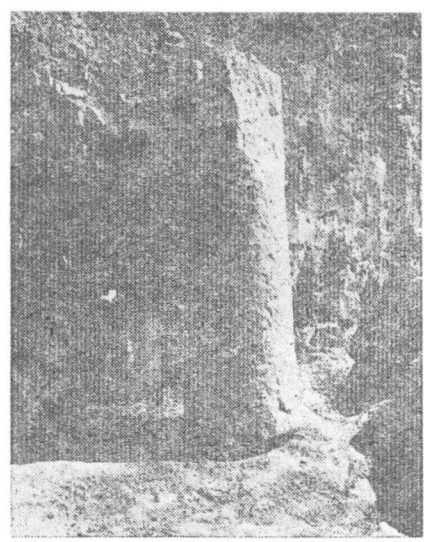
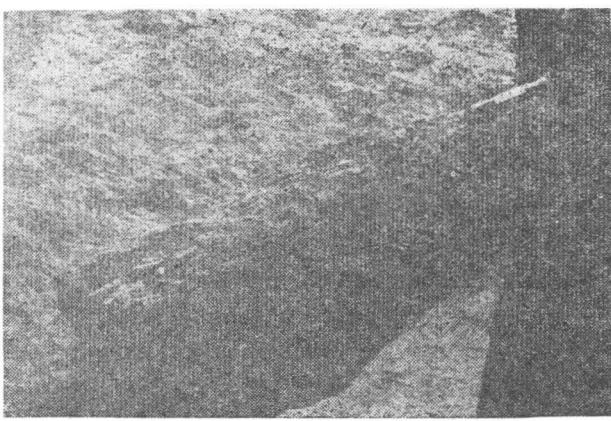


Fig. 4. — Elemente de construcție (*in situ*).



a proteja locuința de vînturile reci dinspre nord.

5,1 Ca pretutindeni în lumea romană, planul *villa*-ei de la Niculițel evidențiază simplitatea și strictul necesar. Proprietarul, indiferent de originea sa etnică, este un roman care folosind cu o strictețe aproape uimitoare, regulile de construcție universal valabile în lumea romană, își adaptează gospodăria mediului natural existent și necesității de a valorifica resursele „*praedium*-ului“ său, subordonându-l unei activități destinate schimbului.

5,2 Simplitatea *villa*-ei derivă din funcționalitatea sa și nu din posibilitățile materiale reduse ale proprietarului. Că așa trebuie să fi fost, o demonstrează evoluția structurală a gospodăriei. În construcția *villa*-ei au fost sesizate demolări de ziduri și refaceri prin refolosirea unor materiale vechi, adausuri și extinderi. Săpăturile executate în zona pavilionului de locuit au evidențiat, pe baza observațiilor stratigrafice și numismatice, existența a două faze succesive de locuire, de la începutul sec. II e.n. și pînă la mijlocul sec. III e.n., marcată de o distrugere survenită în timpul domniei împăratului Marcus Aurelius și o altă distrugere pe la 249 e.n., după care *villa* de la Niculițel își încetează existența. Aceste observații, verificate pe parcursul desfășurării cercetărilor arheologice, au demonstrat că peristylul în forma sa actuală a fost construit la o dată ulterioară anului 141 e.n., cu care ocazie, sub postamentul colțului său de N-E a fost pusă așa cum se mai obișnuiește și astăzi, o monetă de argint de la *Diva Faustina*. Cu prilejul unei refaceri constructorii au refolosit ca baze de coloane, postamente mai vechi sau dale de calcar pe care au schițat, destul de neîndeminatec, elementele lor componente — *plinta* și *dusina*. Ba, mai mult decît atît, au improvizat un postament dintr-o piatră de rîșniță.

5,4 Totodată s-a constatat că fragmentele de zid care despart culoarul G de dependințele rezervate animalelor, făceau parte inițial dintr-un zid continuu, reprezentînd foarte probabil incinta de nord a gospodăriei în prima etapă.

Această constatare se bazează și pe faptul că nivelul de locuire, cuprins între zid și pi-laștrii care delimitau spațiul H, suprapunea direct un strat de pămînt negru, fără depuneri arheologice reprezentînd în prima etapă vegetalul din afara gospodăriei. Cum arăta *villa* în această etapă, este dificil de spus, numai pe baza a citorva elemente care au mai putut fi cercetate. Cu certitudine că cuprindea un spațiu mult mai restrîns decît în etapa a doua cînd are loc o amplificare a gospodăriei, prin construirea dependențelor pentru animale, lărgirea și întărirea cu contraforți a incintei.

5,5 Aspectul modest al pavilionului de S-E, încăperile sale mari care depășesc spațiul util destinat unor camere, în cazul în care ar fi fost locuite de proprietar, evidențiază un alt aspect al *villa*-ei, strîns legat de însăși funcționalitatea ei. Cu singuranță că încăperile pavilionului de S-E erau locuite, fapt relevant și la începutul expunerii. Dar *villa* de la Niculițel era adaptată creșterii animalelor, iar proprietarul, desigur om înstărit, își avea locuința la Noviodunum, sau mai probabil în așezarea de tip „*vicus*“ din apropiere. Gospodăria de la Niculițel nu face parte din categoria de „*villae rusticae*“ rezidențiale și în acest sens, pavilionul de S-E era destinat personalului — păstorilor și îngrijitorilor — pus sub supravegherea unui intendent.

5,6 O situație sumară ne relevă faptul că din cele aproape 150 de fragmente ceramice tipice scoase din săpătură, 116 aparțin ceramicii de uz comun după cum urmează: 18 oale cu apucători, 10 oale-borcan, 22 străchini, 14 castroane, 22 farfurii, 10 ulcioare și 20 amfore.

Un raport, între spațiul de locuit și cel destinat animalelor pe de o parte și, între acestea și procentajul de ceramică de uz comun, pe de altă parte, ne îndeamnă să estimăm numărul personalului *villa*-ei la aproximativ 10—15 oameni.

Fără a intra în alte detalii, privind originea etnică sau regimul juridic al proprietății de la Niculițel, care depășesc cadrul raportului de față, încheiem prin a menționa că, „*villa rustica*“ cercetată la Niculițel, este asemănătoare tipului meridional cu caracter păs-

toresc, găsimu-și analogii sigure în centrul Italiei<sup>10</sup>.

Dar, dincolo de asemănări, *villa rustica* de la Niculițel își are originalitatea ei, izvorită din diversitatea tipologică a acestor gospodării, cauzată de o multitudine de factori, aducându-și în acest fel un aport substanțial la cunoașterea acestui gen de proprietăți, atât de larg răspândite în lumea romană, dar încă insuficient cunoscut pe teritoriul Dobrogei.

<sup>10</sup> Vezi, K. Swoboda, *Römische und romanische Paläste*, Wien, 1924, p. 10—30